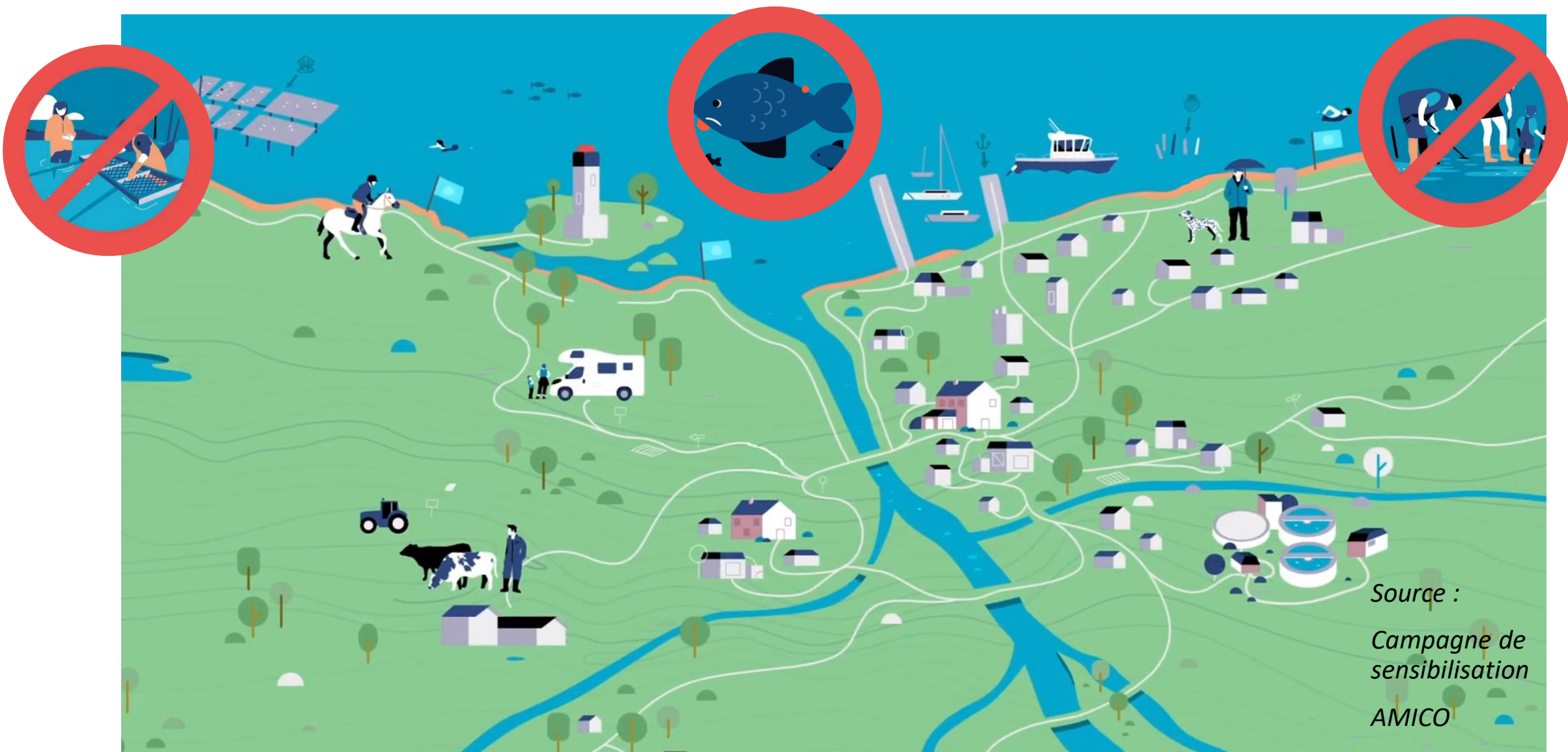


Réseau de surveillance des mollusques bivalves en Bretagne Nord (REMOB)

Caroline LE SAINT

Comité Régional de la Conchyliculture Bretagne Nord

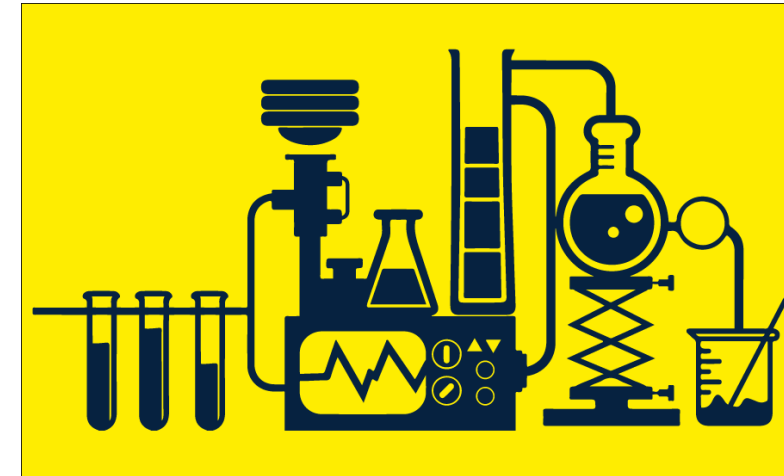
Les enjeux de qualité d'eau



Les suivis existants

Réseaux de suivi / aspects sanitaires :

- REMI : surveillance microbiologique
- REPHY : surveillance du phytoplancton et des phycotoxines
- ROCCH : surveillance des contaminants chimiques



Réseaux de suivi / croissance, reproduction :

- ECOSCOPA : suivi croissance et mortalité des huîtres creuses (rade de Brest et BMSM)
- Mytilobs : suivi mortalité des moules (BMSM)
- Velyger: reproduction huîtres creuses (rade de Brest)
- Un premier observatoire (CRC BN) des moules en Bretagne Nord depuis 2016, avec instrumentation (relevés de températures)



Constat de manque de données - questions/observations des conchyliculteurs



REMOB

Financé par



Surveillance sanitaire et zoosanitaire :

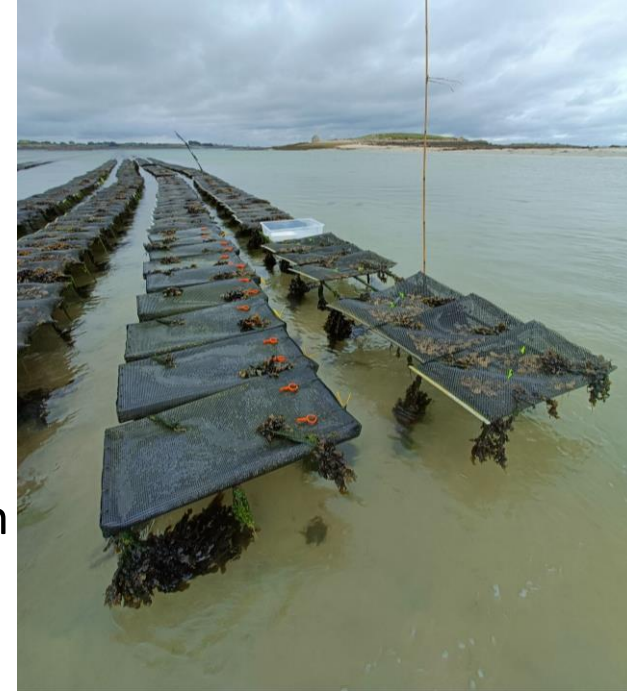
Suivi mortalité et croissance des mollusques en élevage (par bassin conchylicole)

Suivi spécifique des agents pathogènes dans les coquillages (par bassin conchylicole)

Suivi sanitaire bactériologique régulier (toutes les zones d'élevage), virologique (NoV) en période d'alerte et/ou à risque

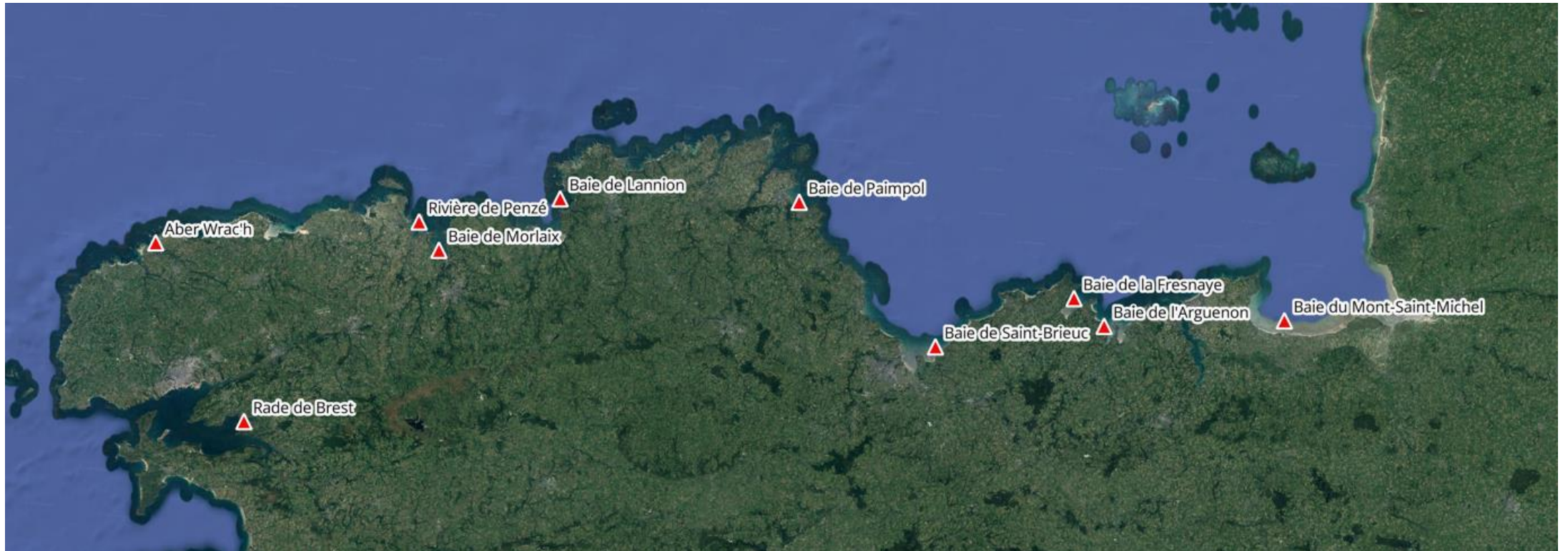
Suivi environnemental : sondes multi-paramètres dans 10 bassins conchylicoles

- Oxygène
- Température
- Salinité
- Conductivité
- Turbidité
- Chlorophylle a
- Pression



REMOB

Implantation des sondes multi-paramètres :



- Principalement sur estran
- Coordonnées GPS

- Relevés toutes les 15 minutes
- Transmission par réseau 3/4 G

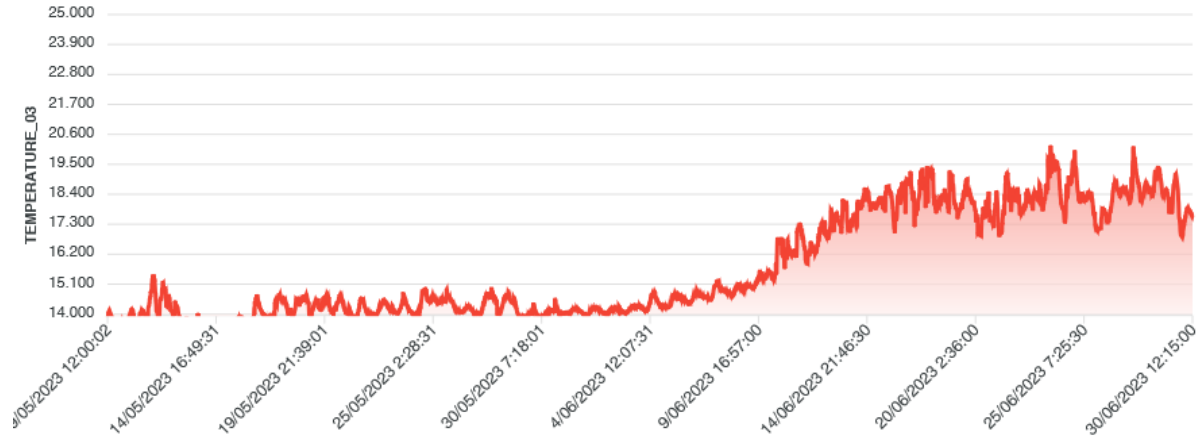
REMOB

Mise en place des sondes en avril 2023

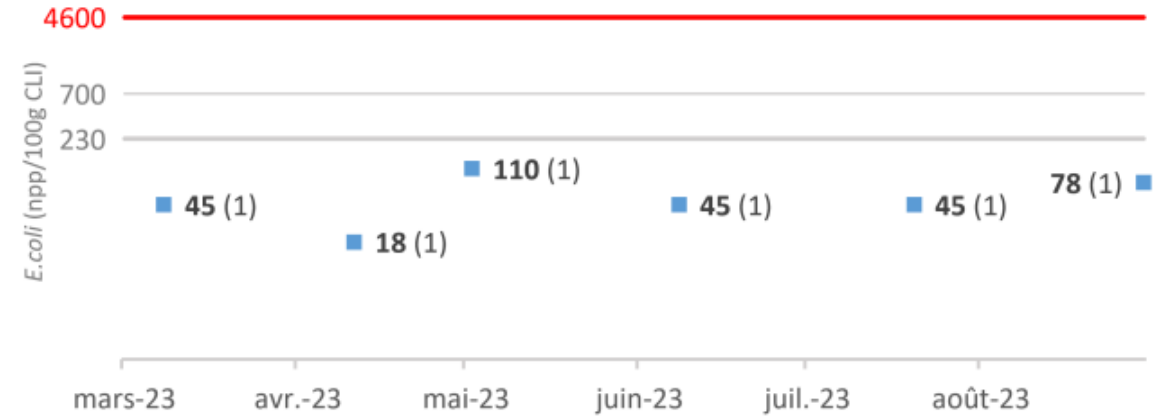


REMOB

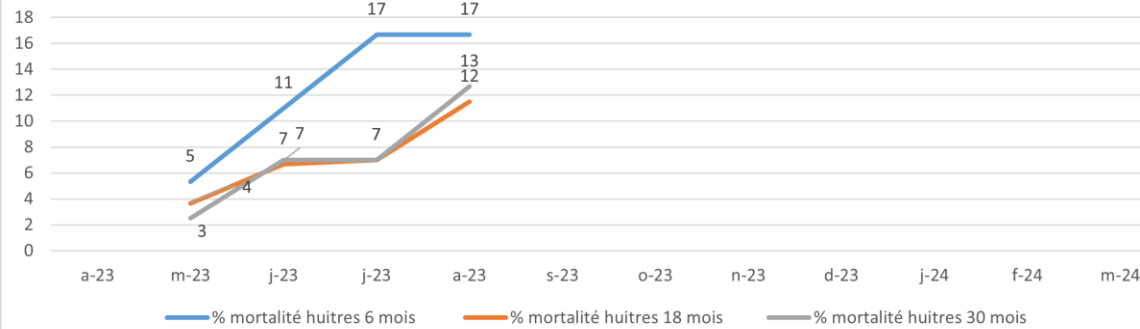
Illustrations de premiers résultats :



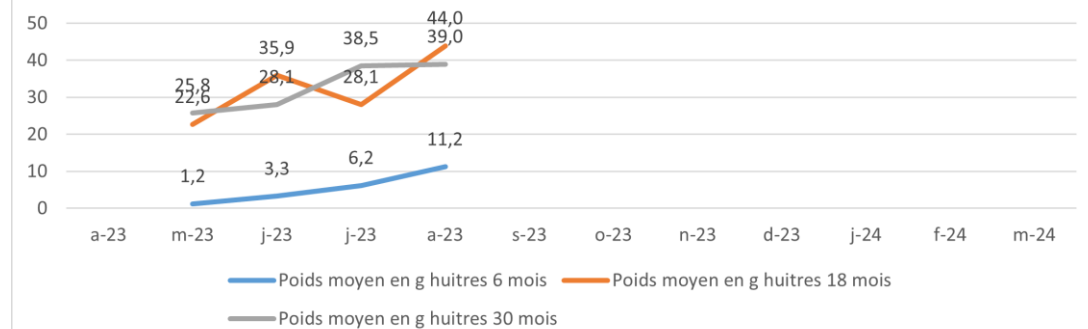
Anse de Terenez N°29.01.010 (zone B)



Rade de Brest - Taux de mortalité (%)



Rade de Brest - Poids moyen (g)



REMOB



Objectifs :

Diffusion de bulletins réguliers aux conchyliculteurs (mensuels)

A plus long terme : constitution d'une base de données

Suivi et recherche d'effets éventuels

- des facteurs environnementaux
- de leur variation
- de leur périodicité

Sur plusieurs années (financement assuré jusqu'à fin 2024)

Premier CRC à mettre en place un réseau de cette ampleur

Budget global d'environ 500 000 €



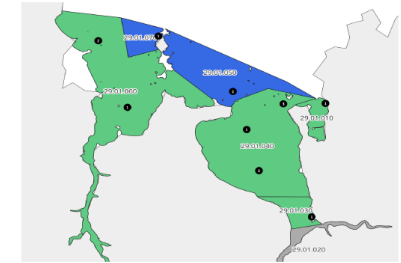
BULLETIN MENSUEL SUR LE SUIVI SANITAIRE DU BASSIN DE MORLAIX Août 2023

Contexte

Ce bulletin présente les dernières informations du suivi sanitaire des zones professionnelles de production du bassin de Morlaix. Celui-ci se base sur l'analyse microbiologique des coquillages bivalves filtrateurs avec comme indicateur la bactérie *Escherichia coli* (E. coli) mesurée en nombre d'E. coli par 100 g de chair et de liquide intervalvaire (CLI). Pour ce bulletin, les échantillons ont été collectés par le CRC Bretagne-Nord et analysés par le laboratoire LABOCEA.

Depuis mars 2023, le CRCBN met en place un réseau de surveillance sanitaire sur sa circonscription. Le réseau est destiné à informer ses professionnels conchylicoles des dernières évolutions d'E. coli mais également les taxons *Salmonella* et *Norovirus*. Afin de répondre équitablement à tous, le suivi prend en compte l'ensemble des zones sanitaires classées de Bretagne-Nord et y assure un contrôle mensuel ou bimensuel.

En cas de remarques ou observations particulières, veuillez nous contacter au : 02.98.88.13.33.



Classement sanitaire (groupe 3) : A, B, C
Points de prélèvements : A, B, C
* Une zone sanitaire peut comporter plusieurs points de prélèvements

Figure 1 : Points de prélèvements pour les zones professionnelles de production (groupe 3) du bassin de Morlaix

2 rue du Parc au Duc - CS 17844 - 29678 MORLAIX Cedex
Tél. 02 98 88 13 33 - contact@crcbn.com - www.crcbn.com

Bilan

Les résultats ci-dessous montrent qu'aux moments des prélèvements, les concentrations en E. coli mesurées dans les coquillages bivalves filtrateurs du bassin de Morlaix au mois d'août sont tous conformes au seuil de sécurité sanitaire exigé en zone B (4 600 npp/100 g CLI). Ces résultats ont été obtenus à partir d'huîtres creuses (*Crassostrea gigas*) d'origine d'élevages.



*Résultat (N°point de prélèvement) cf figure 1
*300 npp/100g CLI - Seuil de sécurité sanitaire (zone A)
*4600 npp/100g CLI - Seuil de sécurité sanitaire (zone B)

Figure 2 : Evolution d'*Escherichia coli* (npp/100 g CLI) dans les zones professionnelles de production (groupe 3) du bassin de Morlaix

Le réseau de surveillance des mollusques bivalves en Bretagne Nord (REMOB)

Contact :

CRC Bretagne Nord

Y. Deydier / E. Huet

remob@crcbn.com

